

Budget år 2017

Och ekonomiplan 2018-19

Stadsfullmäktiges beslut

Innehållsförteckning

Mål för mandatperioden	3
Omvärldsanalys.....	4
Ekonomisk översikt	6
Stadsledningen	14
Stadsutvecklingsnämnden	16
Byggnadsnämnden	17
Socialnämnden	18
Bildningsnämnden.....	20
Kultur- och fritidsnämnden	22
Infrastrukturnämnden.....	24
Ekonomiska styrprinciper.....	28

Mål för mandatperioden

Visionen:

Attraktiv sjöfartsstad med livskvalitet.

(Antagen av stads-
fullmäktige 2006)

De övergripande målen för mandatperioden utgör politiska åtaganden. Genom att anta målen förbinder sig stadens förtroendevalda att göra sådana prioriteringar i verksamheterna som krävs för att målen skall förverkligas. För att målen skall få tyngd behöver de vara brett förankrade. De övergripande målen bör inte rikta in sig på specifika verksamheter.

När fullmäktige har fastställt de övergripande målen fortsätter arbetet med att fastställa indikatorer som möjliggör uppföljning. Med stöd i de övergripande målen konkretiserar sedan stadsstyrelsen och nämnderna sina mål och delmål i samband med de årliga verksamhetsplanerna.

Med hållbarhet avses de av Ålands lagting antagna hållbarhetsprinciperna.

De övergripande målen:

Ekonomisk hållbarhet

Staden stärker sin position som bosättningsort och plats för företagande.

Staden ska ha en stabil ekonomi.

Staden ska vara en attraktiv arbetsgivare.

Social hållbarhet

Staden tillhandahåller en god kommunal service och är attraktiv samt välkomnande för alla.

Delaktigheten och engagemanget i staden ska vara högt.

Staden skapar förutsättningar för trygghet, god hälsa och välbefinnande.

Kulturell hållbarhet

Invånarna ska ha förutsättningar till personlig utveckling och ett innehållsrikt liv.

Staden vårdar sin kulturhistoria och främjar det samtida kulturutövandet.

Staden månar om värdefulla kontakter och samarbeten.

Miljömässig hållbarhet

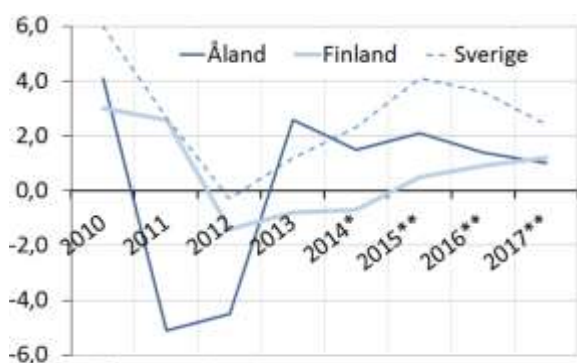
Staden arbetar målmedvetet och systematiskt med miljöfrågor.

Staden skapar förutsättningar för att invånarna ska kunna göra miljömedvetna val.

Omvärldsanalys

Den ekonomiska tillväxten i Finland ser ut att fortsätta sin mycket gradvisa återhämtning under innevarande år. Från att ha varit negativ 2014 (-0,7 procent) och 0,5 i fjol kan vi räkna med en positiv tillväxt detta år (0,9 procent) och en ytterligare förstärkning med några tiondelar året därpå.

BNP-tillväxt för Åland, Finland och Sverige 2010-2017



Källa: ÅSUB, Statistikcentralen, SCB
 *) För 2014 preliminära beräkningar för Åland
 **) Prognos

Vi får en långsamt stigande prisnivå innevarande och nästa år på Åland. Inflationen (KPI) beräknas hamna på 0,4 procent i årsgenomsnitt för 2016, och stiga till 1,2 procent 2017, i takt med att råoljepriserna stiger och resursutnyttjandet ökar.

Det allmänna ekonomiska läget utveckling i Finland

Variabel	2014	2015*	2016**	2017**	2018**
(förändring i %)					
Produktion (volym)	-0,7	0,5	0,9	1,2	1,2
Lönesumma	0,3	0,8	1,5	1,4	1,5
Förtjänstnivå	1,4	1,2	1,2	1,0	1,2
Sysselsättning (volym)	-0,4	-0,4	0,3	0,4	0,4
Inflation	1,0	-0,2	0,3	1,3	1,5
(%-enheter)					
Arbetslöshetsgrad	8,7	9,4	9,3	9,0	8,7
Skattegrad/BNP	43,9	44,5	44,6	44,4	44,1
Offentliga utgifter/BNO	58,1	58,3	58,2	57,6	57,0
Fin. Överskott/BNP	-3,2	-2,7	-2,5	-2,1	-1,8
Offentliga skuld/BNP	59,3	63,1	65,0	66,7	67,4
Bytesbalans/BNP	-0,9	0,1	0,1	0,1	0,3
Euribor 3 mån, %	0,2	0,0	-0,2	-0,1	0,1
10 års ränta, %	1,4	0,7	0,6	1,1	1,6

Källa: Statistikcentralen, FM Konjunkturöversikt våren 2016

Det allmänna ekonomiska läget utveckling på Åland

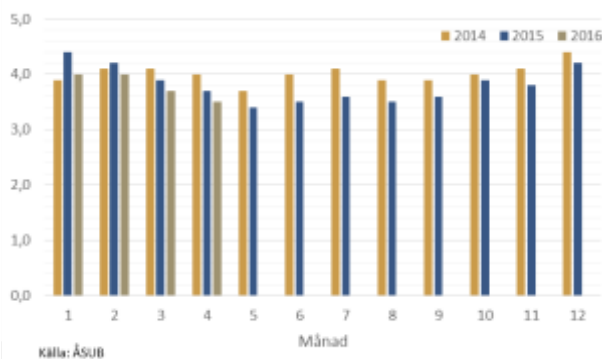
	2013	2014*	2015*	2016 ^P	2017 ^P
BNP, tillväxt (%)	2,6	1,5	2,1	1,4	1,0
Arbetslöshet, (%)	3,5	4,0	3,8	3,6	3,5
Inflation (%)	1,2	1,1	0,1	0,4	1,2

*)Preliminära uppgifter för BNP-tillväxten P) Prognoser

Källa: ÅSUB, rapport 2016:2

Relativt arbetslöshetstal på Åland, månadsvis

Det relativa arbetslöshetstalet låg i april 2016 under fjolårets nivå; 4,0 procent i januari, ingen förändring under februari, 3,7 procent i mars för att sedan sjunka till 3,5 procent i april.



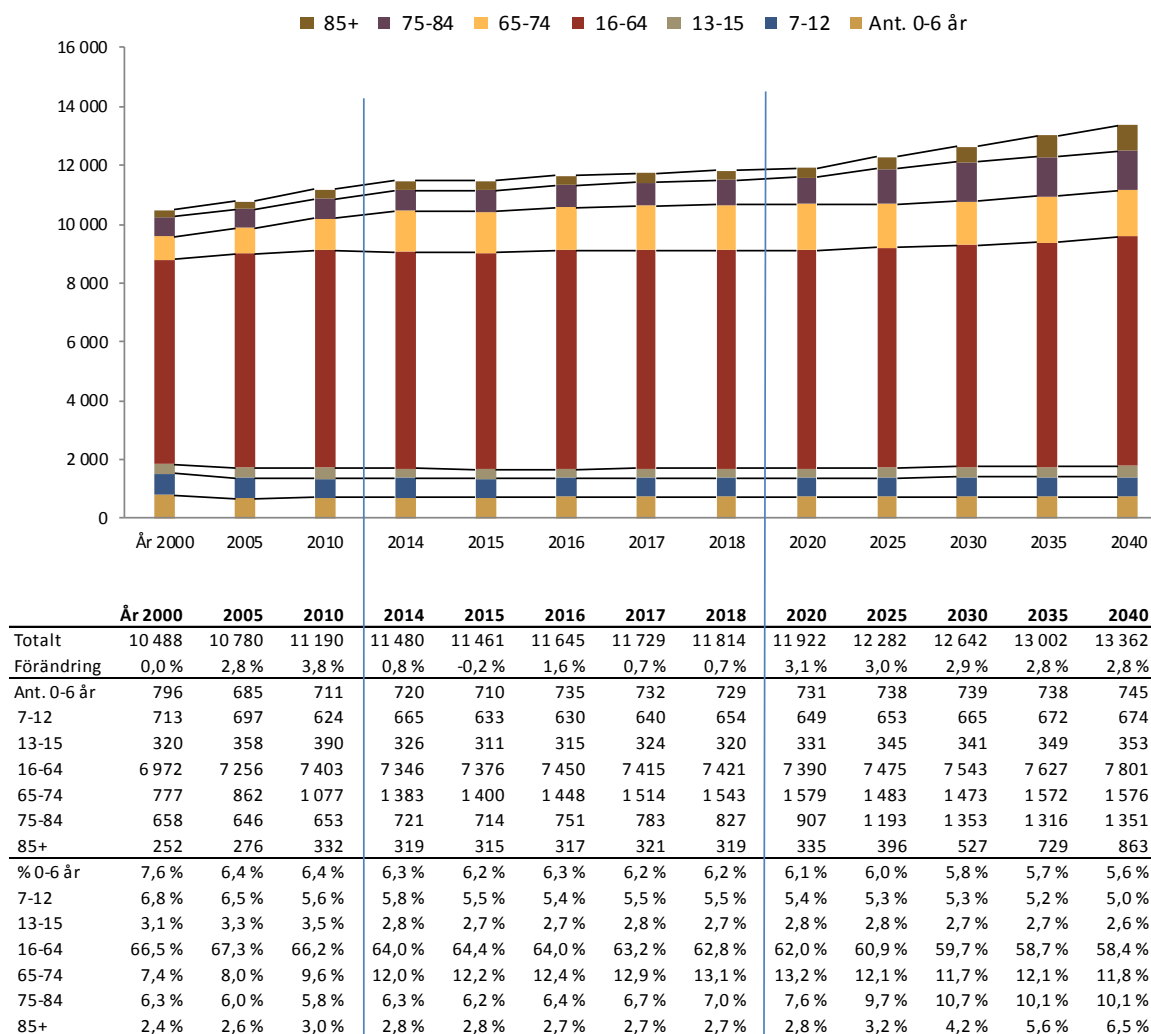
Ålands befolkning ökade med 35 personer det första kvartalet 2016, vilket kan jämföras med en

minskning på över 40 personer motsvarande tid 2015. Invånarantalet ökade med 60 i Mariehamn, men minskade med ett drygt tiotal både på landsbygden och i skärgården. Detta framgår av den preliminära kvartalsstatistiken över befolkningen.

Positiv tillväxt på volymen sysselsatt arbetskraft väntas

Vi kommer enligt prognosen att se ett ökat rekryteringsbehov detta år i förhållande till fjolåret. I år motsvarar behovet 642 helårsverken eller 5,6 procent av arbetsstyrkan, att jämföra med 610 helårsverken för ett år sedan. Fjolårets förväntningar om stora pensionsavgångar håller till viss del i sig samtidigt som en tillväxt av den sysselsatta arbetskraften väntas under året. (Åsub 30.5.2016)

Mariehamns befolkning 2000-2015 och prognos 2016-2040



Ekonomisk översikt

Följande förändringar i jämförelse med ursprunglig driftsram är beaktat i budgetförslaget:

- Avkastningskravet för koncernens dotterbolag Mariehamns Elnät Ab har höjts med 85' (tusen) euro till totalt 185' euro (samma nivå som år 2015), för Mariehamns Energi Ab har kravet höjts med 30' euro till totalt 80' euro. För FAB Marstad har 200' euro budgeterats som återbetalning till stadens kassa från bolagets fritt egna kapital.
- Ett nytt personal- och lönesystem tas i bruk. För systemet reserveras 100' euro per år under en femårsperiod. År 2018 har en investering tidigare reserverats för 150' euro som utgår.
- Anslaget Pommern har utökats med 36' euro för kompensation till, i ramen obeaktade, kostnader för avskrivningar.
- 80' euro ingår i stadsplanenämndens ram för en deltidprojektanställd, en trafikonsult och för olika konsekvensanalyser under 2017 för delgeneralplanarbetet med Mariehamns centrum. Detta i enlighet med fullmäktiges redan antagna prioritering.
- 71' euro i lönekostnader har flyttats från bildningsnämnden (BN) till kultur- och fritidsnämnden (KFN) i samband med pensionering i BN och nyrekrytering till KFN.
- Av centralt budgeterade medel under finansiering för ökade kostnader i avskrivningar, har 64,8' euro 2017 och 203,9' euro 2018-19 omdisponerats till infrastrukturnämndens anslag. Det avser kompensation för investeringarna Ålandsvägen, Storagatan, Skylift samt ospecificerade.
- Samfundsskatterna korrigeras till 4,75 miljoner för att sedan indexjusteras uppåt för åren 2018 och 2019 med 2017 års värde som utgångspunkt.
- Under året utreds möjligheter för samarbete och/eller samgående av stadens infrastrukturbolag.
- Maxtaxan för barnomsorgsavgifterna bibehålls vid den nivå som stadsfullmäktige beslöt i december 2015.
- Socialnämnden bör finna en tillfällig lösning för Edlagårdens samlingsutrymme tills man nått en överenskommelse med hyresgästerna som är lika den man har med Odalgården och Trobergshemmet.
- Bildningsnämndens ram höjs med 55' euro för specialpedagog till skolan.
- Kultur och fritidsnämndens ram utökas för att skapa ett nämndöverskridande ungdomsprojekt under ledning av kultur- och fritidsnämnden som ges 20' euro utöver berörda nämnders ramar (personalkansliet och kultur- och fritidsnämnden). Projektet ska rikta in sig på att se över om det behövs mer stöd till fältarna och ungdomsgårdarna eller samarbete med tredje sektorn för åtgärder för att motverka ungdomsarbetslöshet, förebyggande ungdomsåtgärder (tex droger) men också psykisk ohälsa bland ungdomar. I enlighet med de förslag i utökningar av ramar för budgeten 2017 som kommit från nämnderna.
- Socialnämndens driftsram utökas med 20' euro att användas för att i samarbete med tredje sektorn söka lösning till hemlösas boende.
- Stadsfullmäktige beslutade att bildningsnämndens anslag utökas ytterligare med 55' euro för att uppfylla den eniga nämndens önskan att få tillräckliga speciallärare. Varje skola ska ha tillgång till två speciallärare var.

Följande förändringar i jämförelse med ursprunglig investeringsram är beaktat i budgetförslaget:

- investeringsanslaget för "Utegyms i idrottsparken" ändras till "Utegyms i idrottsparken och klättrvägg" och flyttas från 2019 till 2017.
- ett investeringsanslag på 32' euro införs med benämningen "Tjänstebil barnskyddet" med följande motivering; Barnskyddet får tillgång till en tjänstebil med adekvat utrustning (bilbarnstolar). Nya inköp av tjänstebilar bör beakta stadens målsättning om att minska CO2 utsläpp från fossila bränslen (såsom elbilar gör).

Främst beroende på det utrymme som redan finns i ramarna (se bokslut 2015), löneökningar som i ramen ser ut att kunna bli överkompenserade med ca 0,5 %, de ännu inte helt utredda önskemål som måste hänskjutas till detaljbudgeteringen i höst samt osäkerheten kring landskapsandelarnas nivåer så har följande förslag till utökningar av driftsramarna inte kunnat beaktas:

- Personalkansliet föreslår att budgeten för sysselsättande av ungdomar höjts med 60' euro utanför ram då arbetslösheten bland ungdomar bosatta i staden är fortfarande relativt hög och en ökad satsning på sysselsättande åtgärder vore önskvärt.
- Planprocessen för en delgeneralplan för Svinö omfattar en översiktlig trafikplanering och en beskrivning på konsekvenser för trafiken, miljön och samhällsekonomin. Detta kräver ett extra

anslag på 50' euro i stadsplanenämnden för konsultarvoden, som inte inrymts i driftsramen för 2019.

- Byggnadsnämndens anholder om att årsbidraget höjs med 5' euro för att integrera programleverantörens e-tjänst i bygglovsprogrammet med en engångskostnad och därefter en årskostnad (3,5' + ca 6,5' euro). I budget 2016 och ram 2017 har reserverats endast 5' euro för ändamålet.
- Bildningsnämnden föreslår att ramarna utökas med 110' euro (Se stadsstyrelseförslag ovan) så att man kan anställa tre specialpedagoger till Mariehamns stads skolor.
- Kultur- och fritidsnämnden föreslår att anslaget utökas med 320' euro, där 237' euro utgörs av ökade internhyreskostnader och 80' euro (Se stadsstyrelseförslag ovan) för ett ungdomsprojekt.
- Ramen för Infrastrukturnämnden föreslås ökas med 150' euro. Driftbudgeten bygger på en oförändrad verksamhet i förhållande till år 2015 då betydande nedskärningar gjordes i budgeten främst gällande skötseln av allmänna områden. Det extra anslaget om 150' euro som ingick i 2016 års budget för att putsa upp staden ingår i budgetförslaget eftersom det finns ett fortsatt stort behov av underhållsåtgärder i den ordinarie dagliga verksamheten.

MARIEHAMNS STAD	Bokslut	Budget-	Budget	Ram	Budget	Plan	Plan
Belopp i tusen euro	2015	diff. 2015	2016	2017	2017	2018	2019
<u>Resultat (exkl interna poster)</u>							
Verksamhetsintäkter	18 314	1 251	17 793	-	-	-	-
Verksamhetskostnader	-65 538	503	-68 172	-	-	-	-
Verksamhetsbidrag	-47 224	1 755	-50 379	-51 167	-51 538	-52 572	-53 466
Skatteintäkter	48 020	2 404	47 961	49 669	49 972	51 462	52 490
Landskapsandelar och kompensationer	6 622	397	6 580	6 644	6 644	6 710	6 777
Driftsbidrag	7 418	4 556	4 162	5 145	5 077	5 600	5 802
Finansiella intäkter och kostnader	771	-31	742	611	728	566	421
Årsbidrag	8 189	4 525	4 904	5 756	5 806	6 166	6 223
Planenliga avskrivningar	-4 592	84	-4 910	-5 357	-5 422	-5 794	-5 794
Nedskrivningar	-4	-4	0	0	0	0	0
Årets resultat	3 593	4 605	-6	398	384	372	429
Ökning (-) eller minskning (+) av fonder	-1	-1	0	0	0	0	0
Årets överskott (underskott)	3 592	4 605	-6	398	384	372	429
<i>Interna verksamhetsintäkter</i>	<i>17 340</i>	<i>61</i>	<i>18 802</i>	<i>-</i>	<i>-</i>	<i>-</i>	<i>-</i>
<i>Interna verksamhetskostnader</i>	<i>-17 340</i>	<i>-61</i>	<i>-18 802</i>	<i>-</i>	<i>-</i>	<i>-</i>	<i>-</i>
<u>Finansiering</u>							
Årsbidrag	8 189	4 525	4 904	5 756	5 806	6 166	6 223
Ökning av långfristiga lån	0	-2 600	2 248	1 309	1 763	1 901	547
Minskning av lån	<u>-7 335</u>	<u>-4 549</u>	<u>-4 050</u>	<u>-4 143</u>	<u>-3 956</u>	<u>-3 956</u>	<u>-3 956</u>
Nettouplåning under året	-7 335	-7 149	-1 802	-2 834	-2 193	-2 055	-3 409
Amorteringar/återbetalningar från dotterb.	1 221	300	921	921	1 121	1 121	1 121
Investering	-5 276	2 420	-5 132	-3 843	-4 734	-5 232	-3 935
Likvida medel	5 297	4 064	0	0	0	0	0
Lånestock 31 december	30 899	-7 340	29 150	26 317	26 904	24 849	21 440
<u>Driftsnetto per anslag</u>							
Finansiering (stadsledningen)	57 963	2 657	52 112	53 236	53 653	54 522	55 441
Stadsledningen	-5 021	769	-5 143	-5 231	-5 331	-5 408	-5 494
4mbk Pommern (stadsledningen)	-237	-50	-276	-279	-315	-318	-323
Stadsutvecklingsnämnden	-347	10	-526	-415	-495	-421	-428
Bildningsnämnden	-15 310	368	-13 120	-9 295	-9 334	-9 496	-9 647
Kultur- och fritidsnämnden	-231	11	-242	-4 292	-4 383	-4 423	-4 493
Socialnämnden	-28 907	471	-27 113	-27 651	-27 671	-28 106	-28 553
Infrastrukturnämnden	-4 174	363	-5 540	-5 515	-5 580	-5 817	-5 910
- därav VA-verket	279	-102	363	-	363	-	-
Byggnadsnämnden	-145	5	-157	-159	-159	-161	-164
S:a driftsnetto	3 592	4 605	-6	398	384	372	429

Projekt nummer	Investering	Budget 2017 ink (+)	Budget 2017 utg (-)	Plan 2018 ink (+)	Plan 2018 utg (-)	Plan 2019 ink (+)	Plan 2019 utg (-)	S:a nettoinv. år 2017-19
Totalt		2 760	-7 494	250	-5 482	0	-3 935	-13 901
46504	Projektering av torrdocka	2 670	-3 856					-1 186
	Fiberförvaltningsnätet		-47					-47
	Uppgradering av serverpark		-150					-150
	E-tjänstplattform		-50					-50
S:a Stadsledning		2 670	-4 103	0	0	0	0	-1 433
	Tjänstebil barnskyddet		-32					-32
S:a Socialnämnden		0	-32	0	0	0	0	-32
47135	Bowlingmaskiner	90	-175					-85
47x10	Motionsbanor byte av armaturer		-48					-48
	Omläggning av tennisbana 4				-32			-32
	Inköp av ny traktor						-35	-35
	Utegym i Idrottsparken och klättervägg		-66					-66
	Möbler till stadsbiblioteket		-30					-30
S:a Kultur- och fritidsnämnden		90	-319	0	-32	0	-35	-296
50037	Enslinjen (Lotsgatan)				-250		-250	-500
50038	Lejdargränd inkl VA				-90			-90
50150	Ålandsvägen inkl VA		-1 150		-2 100			-3 250
50249	GC-vägar och gångstigar inkl VA		-300		-50		-50	-400
59999	Ny- och reinvesteringar, plan inkl VA		-1 065		-1 295		-3 565	-5 925
70548	Ljungvägen, VA				-150			-150
70575	Godbyvägen, södra inkl VA				-430			-430
70664	Solvändan, VA		-180					-180
70709	Rejektvatten, VA				-300			-300
70711	Apalängen sanering flyttning, VA		-140					-140
70713	Ättehagsst - Snellmans åkrar, VA		-120					-120
83106	Transportbil		-35		-35		-35	-105
83133	Sky-lift			250	-750			-500
83137	Lastväxlare		-50					-50
S:a Infrastrukturnämnden		0	-3 040	250	-5 450	0	-3 900	-12 140

Mariehamns stads skatteintäkter 2011-2019

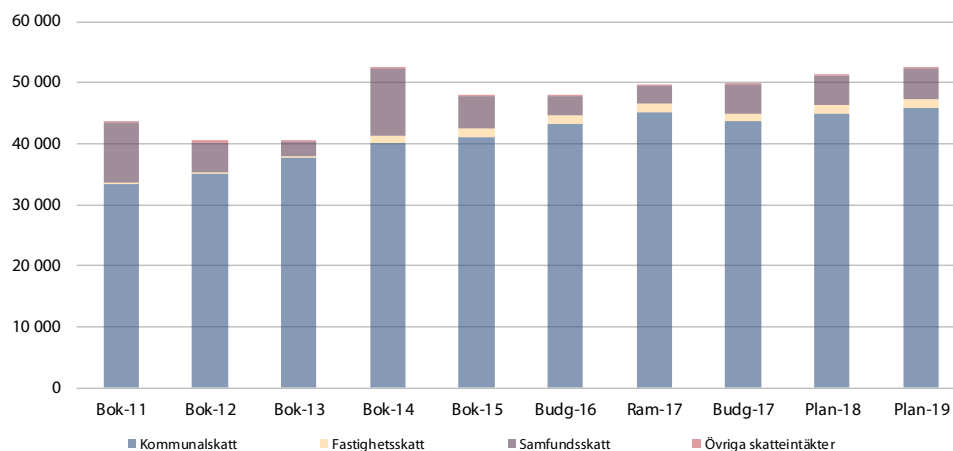
I budget 2017 och ekonomiplan 2018-19 bibehålls Mariehamns stads inkomst- och fastighetsbeskattning på samma nivåer som 2016, förutom fastighetsskatten för obebyggda byggplatser som höjs från 1,35 % till 2 %. De övriga fastighetsskattesatserna består av Allmän 0,20 %, Stadigvarande bostad 0,30 %, Övriga bostadsbyggnader 0,90 %, Allmännyttiga samfund 0,40 % och Kraftverk 0,40 %. Kommunalskatten är 17,75%.

I jämförelse med ramen 2017 har en omfördelning i minskade kommunalskatteintäkter och höjda samfundsskatteintäkter genomförts till ett belopp av 1.479.000 euro. Senaste bokslutsuppgifter och uppdaterad beräkningsmall från Finlands kommunförbund stödjer denna omfördelning. Samfundsskatterna korrigeras till 4,75 miljoner för att sedan indexjusteras uppåt för åren 2018 och 2019 med 2017 års värde som utgångspunkt.

Totala skatteintäkter förväntas stiga med 3 % till 2018 och ytterligare med 2 % till 2019.

Under mandatperioden ska högst den nivån samfundsskatter, som fullmäktige beslutar om att budgetera, användas för stadens allmänna drift.

Den budgeterade samfundsskatten kan indexjusteras årligen med 2017-års värde som grund. Vid den andra tertialuppföljningen görs bedömningen över de inkomna samfundsskatteintäkterna. I den händelse att bedömningen visar på ett överskott tas beslut om användningen av densamma, dock så att minst hälften av överskottet nyttjas för förkortningen av lån. Den andra hälften (dock högst en summa om 500 000 euro) ska främst nyttjas för trivselhöjande investeringar och projekt som uppsnygning av gatubilden, allmän konst och andra aktiviteter som kan höja stadens och särskilt centrumets attraktionskraft.



Belopp i tusen euro	Bok-11	Bok-12	Bok-13	Bok-14	Bok-15	Budg-16	Ram-17	Budg-17	Plan-18	Plan-19
Kommunalskatt	33 424	35 123	37 741	39 962	41 159	43 238	45 113	43 634	44 995	45 895
Fastighetsskatt	205	209	214	1 222	1 242	1 318	1 345	1 346	1 386	1 414
Samfundsskatt	9 852	4 843	2 445	11 116	5 306	3 169	2 969	4 750	4 832	4 928
Övriga skatteintäkter	202	305	269	258	313	237	242	242	249	254
Skatteintäkter totalt	43 683	40 480	40 669	52 558	48 020	47 961	49 669	49 972	51 462	52 490

De skilda fastighetsskatterna, belopp i tusen euro Budg-17

Allmän skatteprocent	0,20 %
- beskattningsvärde	<u>178 522</u>
Delsumma skatt	357
Stadigvarande bostadsbyggnad	0,30 %
- beskattningsvärde	<u>325 577</u>
Delsumma skatt	977
Obebyggda byggplatser	2,00 %
- beskattningsvärde	<u>68</u>
Delsumma skatt	1
Annan bostadsbyggnad	0,90 %
- beskattningsvärde	<u>1 056</u>
Delsumma skatt	10
Kraftverksbyggnad	0,40 %
- beskattningsvärde	<u>142</u>
Delsumma skatt	1
Allmännyttigt samfund	0,40 %
- beskattningsvärde	<u>146</u>
Delsumma skatt	<u>1</u>
S:a fastighetsskatt	1 346

Landskapsandelar och kompensationer

I jämförelse med 2016 års budget är stadens samlade landskapsandelar och kompensationer minskade med 64 000 euro 2017. Om man jämför

med senaste bokslutet 2015 är höjningen endast 22 000 euro. För perioden 2018-19 har nivån årsvis höjts med 1 %.

Belopp i tusen euro	Bokslut 2015	Budget 2016	Ram 2017	Budget 2017	Plan 2018	Plan 2019
<u>Landskapsandelar</u>						
Socialvård	4 456	4 632	4 677	4 677	4 724	4 771
Justering av överföringarna	-1 506	-1 654	-1 671	-1 671	-1 687	-1 704
S:a LS-andel, Socialnämnden fr.o.m. 2016	2 951	2 978	3 006	3 006	3 036	3 067
Grundskola	2 298	2 312	2 334	2 334	2 357	2 381
Medborgarinstitut	281	284	287	287	290	293
S:a LS-andel, Bildningsnämnden fr.o.m. 2016	2 579	2 595	2 620	2 620	2 647	2 673
Bibliotek	195	197	199	199	201	203
Idrotts-, ungdoms- och kulturverksamhet	238	240	242	242	245	247
S:a LS-andel, Kultur- och fritidsnämnden fr.o.m. 2017	432	437	441	441	445	450
Allmänna landskapsandelar	0	0	0	0	0	0
S:a landskapsandelar totalt	5 962	6 010	6 068	6 068	6 128	6 190
<u>Landskapskompensationer</u>						
Uteblivna intäkter från kapitalinkomstbeskattningen	249	220	222	222	225	227
Kompensation för "äländska avdrag"	412	350	354	354	357	361
S:a landskapskompensationer	660	570	576	576	582	587
S:a landskapsandelar och kompensationer totalt	6 622	6 580	6 644	6 644	6 710	6 777

Efter att lagstiftning, som minskar de åländska kommunernas kostnader, är i kraft så kan förslag om minskade landskapsandelar minskas på följande proportionella sätt:

LANDSKAPSANDELAR, KOMPENSATIONER OCH JUSTERING 2016 - PRELIMINÄRA UPPGIFTER

Kommun	SAMMANLAGT Netto efter justering		"LR-förslag" (med proportionell fördelning)	
			År 2017	Ack. år 2018
Brändö	1 139 619	3,2 %	-48 251	-128 670
Eckerö	2 346 804	6,6 %	-99 363	-264 969
Finström	3 417 673	9,6 %	-144 704	-385 876
Föglö	1 585 162	4,5 %	-67 115	-178 974
Geta	1 769 741	5,0 %	-74 930	-199 815
Hammarland	2 767 474	7,8 %	-117 174	-312 465
Jomala	4 186 398	11,8 %	-177 251	-472 670
Kumlinge	807 338	2,3 %	-34 183	-91 153
Kökar	677 241	1,9 %	-28 674	-76 465
Lemland	2 930 927	8,3 %	-124 095	-330 920
Lumparland	667 156	1,9 %	-28 247	-75 326
Saltvik	3 119 048	8,8 %	-132 060	-352 160
Sottunga	214 431	0,6 %	-9 079	-24 211
Sund	2 238 593	6,3 %	-94 782	-252 751
Vårdö	1 436 206	4,1 %	-60 809	-162 156
Mariehamn	6 123 857	17,3 %	-259 283	-691 421
S:a	35 427 668	100,0 %	-1 500 000	-4 000 000
Ofördelat kommuner	1 750 000			
SUMMA	37 177 668			

Stadsledningen

Verksamhetsområde och verksamhetsidé

I stadsledningens budget ingår de kollegiala organen centralvalnämnden, stadsfullmäktige, revision, stadsstyrelse och äldreråd.

Stadsdirektörens och stadsledningens uppgift är att bereda ärenden till

stadsfullmäktige/stadsstyrelse, verkställa beslut, leda stadens förvaltning, ekonomi, personal, informationsteknik, närings- och bostadsfrågor, miljöfrågor, externa relationer samt handha annan centraliserad service som specificeras av beslutande organ.

Stadsfullmäktige och stadsstyrelsen skall inom den kommunala självstyrelsen sträva efter att främja kommuninvånarnas välfärd och en ekonomisk och ekologisk hållbar utveckling inom kommunen.

Stadsdirektören och stadsledningens stads-, finans-, personal- och stadsarkitektkansli skall administrera, utveckla och leda stadens förvaltning.

Omvärdsanalys

Den framtida kommunstrukturen, ett förnyat landskapsandelssystem samt hur kommunernas socialtjänst organiseras är centrala frågor för stadens och de övriga kommunerna på Ålands del. Arbetet med kommunstrukturen och det förnyade landskapsandelssystemet pågår alltjämt och vilka konsekvenser dessa utredningar och reformer i slutändan kommer att resultera i är i dagsläget okänt. Utredningen kring den framtida kommunstrukturen på Åland väntas presenteras under 2017.

Att vara en attraktiv arbetsgivare och skapa en attraktiv arbetsmiljö är viktigt i konkurrensen om kompetenserna både nu och i framtiden.

Finlands arbetsmarknadsparter utarbetar ett samhällsfördrag, som om det verkställs på Åland innebär betydande förändringar i arbetsvillkoren för stadens medarbetare.

Kommunala sektorns avtal upphör att gälla i början på år 2017. De nya avtalens innehåll är oklara.

Driftbudget

Under året utreds möjligheter för samarbete och/eller samgående av stadens infrastrukturbolag.

Stadskansliet

Stadskansliets budget innefattar medel för bland annat upprätthållande av allmän

förvaltningsservice, ärendeberedning och verkställighet, organisations-utveckling och marknadsföring. Under stadskansliet upptas även anslag för driften av museifartyget Pommern.

Finanskansliet

Genom ÅDA-projektet "Budgetprocesslösning" kommer programvaran Hypergene införas i staden som ett gemensamt verktyg för att i text och siffror kunna budgetera och följa upp sin ekonomi, nyckeltal, målsättningar/aktiviteter på olika aggregerande nivåer.

En mer detaljerat styrdokument för den interna kontrollen kommer att utvecklas och finnas tillgänglig via intranätets Ekonomihandbok. Införandet av funktionen för riskkartläggning i (ovan nämnda) Hypergene inleds.

En programvara för åtkomst till stadens avtal införskaffas.

Implementeringen av elektroniska fakturor/fakturering fortsätter.

För samtliga upphandlingar används ett gemensamt upphandlingsverktyg.

Under anslaget finansiering upphör staden att använda checkräkningskrediter på totalt 5 milj. euro och övergår i stället till användning av kommuncertifikat. Det innebär en besparing på 12 500 euro per år.

Personalkansliet

Under året inleds implementeringen av likabehandlingsplanen inkl. jämställdhetspolicy och personalstrategin.

Att minska sjukfrånvaron och öka hälsan är fortsättningsvis ett prioriterat område.

Ett nytt personal-och lönesystem tas i bruk. För systemet reserveras 100 000 euro per år under en period på fem år. Detta belopp ligger utanför budgetramen.

Investeringsbudget

Stadskansliet

Byggandet av en torrdocka till museifartyget Pom-mern är planerat att påbörjas under 2016 och slutföras under 2017. I samband med byggandet av torrdockan kommer även Pommerns huvuddäck att bytas ut. Byggandet av torrdockan är budgeterat till 6,5 miljoner euro, där stadens andel beräknas uppgå till 1,7 miljoner euro.

Finanskansliet

Fiberförvaltningsnätet kompletteras för 47 000 euro med bl.a. de sträckor som saknas mellan Bergsskyddet och Ytternäs skola.

Den ålderstigna serverparken uppgraderas för 150 000 euro.

För E-tjänstplattform budgeteras 50 000 euro.

Personalkansliet

År 2018 har tidigare reserverats 150 000 euro för nytt lönesystem. Detta belopp utgår emedan systemet finansieras via driftsbudgeten.

Stadsutvecklingsnämnden

Verksamhetsområde och verksamhetsidé

Nämnden handhar de uppgifter som utgör de fysiska förutsättningarna för stadsutvecklingen. Nämnden/stadsarkitektkansliet avger utlåtanden och stadsarkitektkansliet tar fram nödvändiga utredningar och informerar allmänheten om aktuella stadsplaneringsfrågor. Stadsutvecklingsnämndens verksamhet handhas av stadsarkitektkansliet.

Nämndens verksamhetsidé är att med utgångspunkt i den befintliga stadens gestalt och förstärkt identitet förtäta bebyggelsen på ett attraktivt och stadsmässigt sätt.

Detaljplaneringen utgör verksamhetens tyngdpunkt samtidigt som arbetet fortgår med översiktliga utvecklingsplaner.

Nämnden strävar till social, ekonomisk och miljömässig hållbarhet.

Omvärldsanalys

Stadsplanering syftar till en god framförhållning när det gäller utbud av bostadstomter och beredskap för företagsetablering. Emedan staden är i en ständig förändringsprocess måste befintliga områden förtäta och stadsplanerna ses över kontinuerligt. Under de senaste åren har stadens utbud av bostadstomter motsvarat efterfrågan genom att Storgärdan och Horelli nyligen byggts ut. Staden har en reserv på färdigplanerade våningshustomter för ca 700 nya invånare. Under 2016 färdigställs stadsplanen för Rönnerbergs torg med ett beräknat tillskott på ytterligare 150 bostäder i flervåningshus. Nybyggda våningshus med dagens krav på tillgänglighet ger staden beredskap att möta ökningen av äldre åldersgrupper och deras behov att kunna bo hemma allt längre. När det gäller egnahemshus kommer stadsplanen för Södra Lillängen ge 30-40 nya tomter som planeras vara tillgängliga 2019 förutsatt att stadsplanen träder i kraft 2017. För tillfället har staden totalt 27 egnahemstomter att erbjuda.

Stadsutvecklingsnämnden har tagit fram tre alternativa scenarier för Svinö holme; rekreativområde, småhusområde och ett mera stadsmässigt betonat bostadsområde. Fullmäktige ska under det pågående året besluta om vilket alternativ ska gå vidare och när arbetet med en delgeneralplan för Svinö inleds.

Under 2016 har arbetet med en delgeneralplan för Mariehamns centrum inletts. Målet är att den befintliga stadsmiljön förtätas och uppgraderas. Centrumplanen kräver fortsatta planeringsinsatser även för de kommande två åren. Planen beräknas ta tre år i anspråk. En försenad start för projektet har som konsekvens att budgetmedel för en deltidsprojektanställning och ett konsultanslag för konsekvensutredning över trafik- och parkeringsproblematiken för 2017 behöver beviljas utöver budgetramen. Även andra konsekvensanalyser som t.ex. sociala och samhällsekonomiska behöver tas fram externt.

Delgeneralplanearbetet kommer under det inkommande året att uppta merparten av stadsarkitektkansliets personalresurser med konsekvens att delgeneralplanearbetet för Svinö holme kan inledas tidigast 2019. Utvecklingsstudie gällande bostadsö i Slemmern påbörjas 2018 med syfte att kunna jämföra projektet med Svinöprojektet.

Driftsbudget

Utanför den ordinarie driftsramen bör sammanlagt 80 000 euro reserveras för en deltidsprojektanställd, en trafikkonsult och för olika konsekvensanalyser under 2017 för delgeneralplanearbetet med Mariehamns centrum.

Planprocessen för en delgeneralplan för Svinö omfattar en översiktlig trafikplanering och en beskrivning på konsekvenser för trafiken, miljön och samhällsekonomi. Detta kräver ett extra anslag på 50 000 euro för konsultarvoden, som inte ryms i den ordinarie driftsramen för 2019.

Investering

Stadsutvecklingsnämnden har inte förslag på investeringsbudget för år 2017.

Byggnadsnämnden

Verksamhetsområde och verksamhetsidé

Verksamheten är lagstadgad och närmare beskriven i plan- och bygglagen och -förordningen.

Byggnadsnämnden ska övervaka byggandet med hänsyn till det allmänna intresset och kontrollera att antagna planer följs, behandla ansökningar om bygglov och andra tillstånd, övervaka att gällande bestämmelser och givna tillstånd följs och att underhållet av byggnader sköts samt ansvara för att rådgivning i byggnadsfrågor ordnas i kommunen. Nämnden rapporterar byggnads statistik och tillhandahåller uppgifter om fastigheter och bestämmelser som berör dessa. Byggnadsinspektionen är byggnadsnämndens berednings- och verkställighetsorgan.

Omvärldsanalys

Denna budget utgår ifrån att byggandet fortsätter i stort sett oförändrat. Byggbestämmelserna förnyades år 2015 genom utgivningen av Ålands

byggbestämmelsesamling, vilket i viss mån minskat överbelastningen av byggnadsinspektionens personal. Förhoppningsvis förverkligas också den av landskapet utlovade revideringen av plan- och bygglagen under år 2016.

Driftbudget

I ekonomiplanen för år 2017 är byggnadsnämndens driftsram satt till 158 835 euro och år 2018 till 161 218 euro. Den elektroniska bygglovshanteringen har inte kommit igång som planerat p.g.a. oväntat höga installations- och årliga driftkostnader som inte kunnat budgeteras. Att integrera programleverantörens e-tjänst i bygglovsprogrammet innebär en engångskostnad på 3 500 euro och därefter en årskostnad på ca 6 500 euro. I budget 2016 och ram 2017 har reserverats endast 5 000 euro för ändamålet.

Investeringsbudget

Inga investeringar planeras.

Socialnämnden

Verksamhetsområde och verksamhetsidé

Social service

Socialvårdens syfte är att med olika typer av social service och understöd främja och upprätthålla enskild persons och familjs sociala trygghet och förmåga att klara sig på egen hand. Särskild vikt

läggs vid kvaliteten på servicen samt på rättsskyddet.

Utgångspunkten är att staden skall tillhandahålla en god och effektiv socialservice som främjar individens förmåga att klara sig själv

Barnomsorg

Barnomsorgen bidrar till att barnen får goda uppväxtvillkor i en trygg och stimulerande miljö i sådan form och omfattning som barnfamiljernas situation kräver. I samarbete med vårdnadshavare erbjuder barnomsorgen barnen möjlighet till allsidig utveckling utifrån deras ålder och individuella behov. För barn med särskilda behov ska finnas resurser för extra stöd.

Utgångspunkten är att staden skall tillhandahålla ett tillräckligt antal barnomsorgsplatser av god kvalitet.

Äldreomsorg

Äldreomsorgen erbjuder service som stöder de äldres självständiga livsföring i eget hem. Utgående från invånarnas behov och gällande lagstiftning erbjuder äldreomsorgen även effektiverat serviceboende och institutionsboende.

Utgångspunkten är att staden skall tillhandahålla en kvalitativt god äldreomsorg på rätt vård- och omsorgsnivå.

Omvärldsanalys

Det ekonomiska läget är fortsatt ansträngt. Också gällande den demografiska situationen syns ingen ljusning. Den arbetsföra befolkningens andel ökar inte i samma takt som andelen äldre. Det finns även andra orosmoment. Vilka konsekvenserna blir på Åland av rikets social- och hälsovårdsreform är ännu oklart. Om landskapsregeringens aviserade minskningar av landskapsandelarna blir verklighet behövs en mängd strategiska åtgärder för att motverka de negativa konsekvenserna. Frågan om

kommunstruktur, KST-samarbeten eller förändringar i kommunernas lagstadgade skyldigheter som kan leda till sänkta kostnader för kommunen torde därför bli aktuella under planperioden.

I en sektor där personalkostnaderna är höga blir även rikets konkurrenskraftsavtal och dess innehåll av betydelse i den utsträckning reformerna blir gällande på Åland. En ändring i till exempel semesterätten skulle direkt påverka sektorns budget på ett positivt sätt. Glädjande är att sektorn hittills haft många sökanden till så gott som samtliga ledigförklarade jobb. Det är endast behöriga socialarbetare och sjukskötare som det råder brist på i staden.

Beträffande socialvårdslagstiftningen finns ännu ingen klarhet i när och hur lagarna kommer att reformeras.

Driftbudget

Inom socialservice råder fortsatt osäkerhet kring diverse lagförändringar som inte trätt i kraft på Åland. Socialvårdslagen och barnskyddslagen är två av de viktigare. Sammanslagningen av handikappservicelagen och lagen om specialomsorger i riket är inte heller klar. I fall den blir av i föreslagen form får det troligtvis konsekvenser. Efterfrågan på barnskyddstjänster är fortsatt hög och arbetsbelastningen därmed likaså hög. Förhandlingar med Lemlands kommun pågår gällande samarbete i barnskyddsfrågor enligt samma koncept som med Jomala kommun. Diskussioner om ett södra Ålands KST pågår likaså, vilket om det förverkligas får konsekvenser för personal och utrymmen.

Utkomststödets grunddel som i riket överförs till FPA under 2017 torde inte göra det på Åland då ingenting hörts i saken. Åland riskerar därmed en viss eftersläpning på området. Under planperioden kommer staden att ta emot följande grupp kvotflyktingar år 2018.

Socialnämndens driftsram utökas med 20' euro att användas för att i samarbete med tredje sektorn söka lösning till hemlösas boende.

Inom barnomsorgen är platsituationen under kontroll då daghemmet Skutan i Horelli-området har inlett sin verksamhet. Samtidigt har familjedagvården avvecklats, Klintebo stängts och tillfällig verksamhet i gymnastiksalar avslutats. Strukturen på stadens barnomsorg är numera god. Under 2017 kommer därför fokus att läggas på pedagogiska frågor samt implementering av

det digitala verktyget UNIKUM. Vidare kommer omorganiseringen av föreståndarna att utvärderas. Under 2017 kan också utfallet av den nya lagen om hemvårdsstöd utvärderas och lagens eventuella inverkan på efterfrågan på småbarnsplatser. Barnomsorgslagen ses över, men vilka förändringarna blir är dock oklart.

Maxtaxan för barnomsorgsavgifterna bibehålls vid den nivå som stadsfullmäktige beslöt i december 2015.

Inom äldreomsorgen är platssituation under kontroll och strukturen på platser och service är god. Fokus kan läggas på att utveckla hemtjänsten och andra stödtjänster. Liksom även äldreomsorg på distans som nu för första gången ingår i den normala driftsbudgeten, från att tidigare ha finansierats av fondmedel. Avtalet gällande matservice till hemmaboende pensionärer går ut i april 2017 och tillsammans med stadens kostservice utreds huruvida servicen kan skötas i egen regi i fortsättningen. Rikets äldreomsorgslag gäller fortfarande inte på Åland. Aviserade lagändringar i riket gällande avgifter för effektiviserade serviceboenden är inte heller klara. Under planperioden bör den eventuella ombyggnaden av Odalgården projekteras och budgeteras 2019 så att byggstart kan ske år 2020.

Socialnämnden bör finna en tillfällig lösning för Edlagårdens samlingsutrymme tills man nått en överenskommelse med hyresgästerna som är lika den man har med Odalgården och Trobergshemmet.

Investeringsbudget

Ett investeringsanslag på 32' euro införs med benämningen "Tjänstebil barnskyddet" med följande motivering; Barnskyddet får tillgång till en tjänstebil med adekvat utrustning (bilbarnstolar). Nya inköp av tjänstebilar bör beakta stadens målsättning om att minska CO2 utsläpp från fossila bränslen (såsom elbilar gör).

Bildningsnämnden

Verksamhetsområde och verksamhetsidé

Till verksamhetsområdet hör stadens grundskolor, fritidshem och Medborgarinstitutet som bedriver allmänbildande utbildning, yrkesinriktad fortbildning och uppdragsutbildning.

Grundskolan ska ge en god allmänbildande grund för fortsatt utbildning och beredskap att möta ett föränderligt samhälle och arbetsliv. Fritidshemmen bidrar till att barn får goda uppväxtvillkor i en stimulerande och trygg miljö. Medborgarinstitutet erbjuder mångsidiga utbildningstjänster tillsammans med sina samarbetskommuner och landskapsregeringen, samt fungerar som innovativ kursarrangör och traditionsbärare. Utbildningstjänster säljs till organisationer och företag.

Omvärldsanalys

God utbildning kommer att vara en viktig konkurrensfördel i framtidens kunskapsintensiva samhälle. Därför är det ett viktigt samhällsintresse att skolan håller hög standard i sin verksamhet. Ett mått på hög standard i skolan är utomordentligt goda resultat i PISA-undersökningarna. Väl fungerande skolor och fritidshem är viktiga för att barnfamiljer ska välja att flytta till Mariehamn. För att grundskolan ska kunna uppnå sina högt ställda mål krävs satsningar som speciellt riktar sig till elever med särskilda behov. Antalet elever i stadens skolor förväntas vara relativt konstant under planperioden. Olika former av samarbete med grannkommunerna är av betydelse för att gemensamma resurser ska kunna användas på bästa tänkbara sätt.

Mariehamns skolor måste fortsättningsvis vara attraktiva arbetsplatser för att kunna attrahera de skickligaste medarbetarna. En förnyelse av grundskolelagen kommer att påverka innehållet och arbetssätten i grundskolan.

Den fria bildningen fyller en viktig funktion och ger både mening och kunskap för många. Efterfrågan på kurser som hålls dagtid blir större i framtiden beroende på åldersstrukturen i vårt samhälle. En ökad inflyttning kommer att behövas, vilket betyder utmaningar för skolorna som ska kunna erbjuda undervisning i svenska samtidigt som behovet av språkkurser i svenska ökar vid Medborgarinstitutet. Att ge inflyttade

med annat modersmål språkfärdigheter i svenska är ett samhällsintresse, för hela Åland.

Driftbudget

Grundskolan och fritidshemmen

Elevprognoserna inför de kommande åren visar en marginell ökning av det totala elevantalet. Antalet elever från Jomala antas öka de närmaste åren.

Stadens grundskolor arbetar systematiskt för att identifiera barn som behöver extra stöd. De blir också fler och fler. Behovet av specialpedagoger ökar för att barn med identifierade svårigheter ska kunna få tillräcklig hjälp. Om inte tillräcklig hjälp sätts in tidigt så blir problemen för denna grupp och dess klasskamrater allt större när kraven och svårighetsnivån i grundskolan ökar. I jämförelse med andra kommuner och skoldistrikt på Åland så har Mariehamns grundskolor klart färre specialpedagoger till sitt förfogande.

Sammanfattningsvis kan man beskriva situationen med att behovet av stöd för lärande har ökat.

För att kunna hjälpa alla elever bättre anställer bildningsnämnden fler specialpedagoger, en från januari 2017 och om man efter det finner behovet fortfarande ökande kan ytterligare en specialpedagog anställas.

Stadsstyrelsen beslöt att bildningsnämndens ram höjs med 55' (tusen) euro för specialpedagog till skolan.

Stadsfullmäktige beslutade att bildningsnämndens anslag utökas ytterligare med 55' euro för att uppfylla den eniga nämndens önskan att få tillräckliga speciallärare. Varje skola ska ha tillgång till två speciallärare var.

Fritidshemsplatser säljs till samarbetskommunerna som tidigare och ett fritidshem har sommaröppet för att möta efterfrågan på tillsyn från föräldrar som arbetar under den intensiva turistsäsongen.

Medborgarinstitutet

Inom den ordinarie kursverksamheten föreslås att 8000 lektioner förverkligas, vilket är en höjning med 300 lektioner. Ökningen av kurser i svenska och engelska är efterfrågade. Medborgarinstitutet (Medis) har ett treårigt avtal med Landskapsregeringen beträffande Svenska för inflyttade läsåren 2015-2018.

Hösten 2015 beviljades projektmedel om 634.000 euro för ett fyraårigt projekt 'Flex-in – en flexibel väg till inklusion'. Medis skall inom projektet producera nätbaserat kursmaterial i svenska för inflyttade, nätbaserat studiematerial om Åland och det åländska samhället, samt övningsmaterial för uttal och språkstrukturer som kan användas i

språklabbs-situationer och i läsplattor. Målgruppen är i första hand personer som inte kan delta i de vanliga kurserna. Projektet skall dessutom ordna utbildnings-tillfällen om främmande kulturer, religioner och sedvänjor för personer som i sin tjänst kommer i kontakt med inflyttade.

Kultur- och fritidsnämnden

Verksamhetsområde och verksamhetsidé

Till kultur- och fritidsnämndens ansvarsområden hör bibliotek, ungdomsverksamhet, fritidsverksamhet, idrott, kultur, evenemang, kulturarv samt museiverksamhet.

Nämnden ska genom samarbete med föreningar i staden skapa förutsättningar för ett mångsidigt och rikt kulturliv, diversifierad idrottsverksamhet och hälsofrämjande motion samt för ett annars aktivt föreningsliv. Nämnden hanterar även ärenden som rör konstinköp.

Utöver vad som annars stadgas ankommer det på kultur- och fritidsnämnden

- att fördela och följa upp användning av medel för understöd eller samarbetsavtal med föreningar, organisationer och enskilda konstnärer inom kultur-, idrotts- och ungdomsområdet
- att föreslå namn på gator, parker, torg och andra allmänna platser samt
- att inköpa och förvalta konstverk för stadens räkning.

Kultur- och fritidsnämnden handhar och besluter i ärenden som enligt gällande bibliotekslagstiftning ankommer på staden.

Omvärldsanalys

Samhället genomgår en förändring som är större än på många år. Ny teknik skapar nya möjligheter. Tekniken både vidgar och begränsar vem som har tillgång till information. Biblioteken är en del i denna omvandling. Det tillkommer nya distributionsformer för böcker, ljud, bild och information. Detta innebär både en möjlighet och en utmaning.

För kulturens del kan digitaliseringen innebära att fler kan delta och påverka. Tekniken gör det möjligt för den som så önskar att producera exempelvis film och musik. Det blir svårt att skilja mellan producent och konsument. Man brukar i dessa sammanhang tala om konsumenterna som 'prosumenter'.

På idrottssidan kan noteras att intresset för motion och hälsa ökar. Nya typer av motionsformer växer snabbt fram. Detta ger en ökad efterfrågan på nya eller vidareutvecklade anläggningar. Det kan bli en utmaning att tillmötesgå de olika önskemål som allmänheten har.

Ungdomsenheten är medlem i Fritidsforum, Riksförbundet Sveriges fritids- och hemgårdar. Fritidsforum ordnar kurser och utbildningar för medlemmarna. Aktuellt i nuläget är arbetet med ungdomsinflytande, demokrati och empowerment. Därutöver är arbetet med integration och inkludering högaktuellt.

Fritidsforum har under tre år haft ett projekt där man arbetat med demokratifrågor vid sex stycken fritidsgårdar i Sverige. Kulan i Lidingö är en av dem och ungdomsenheten kommer att besöka denna gård inom kort.

Ålands landskapsregering satsar nu på föreläsningar om integration vilket är positivt då det även aktuellt på Åland. Finska settlementsförbundet jobbar med att utveckla jämställdhetsarbetet inom ungdomsverksamheten ytterligare.

Driftbudget

Som en följd av den förvaltningsstadga som trädde i kraft i januari 2016 är tanken att infrastruktursektorn ska ta över fastighetsansvaret för WHA, Idrottsparken, Baltichallen och Islandia och att den budgetmässiga konsekvensen genomförs från och med år 2017. Att infrastruktursektorn handhar fastighetsansvaret för dessa anläggningar skulle innebära en nettokostnadsökning om 115 000 euro för kultur- och fritidsnämnden.

Stadsfullmäktige beslutade dock att idrottsanläggningarna inte införs i stadens internhyressystem från 1 januari 2017. Istället bibehåller dessa anläggningar sin normala årliga drifts- och underhållsbudget vilken utgör 344 000 euro. Denna summa utgår från den tänkta internhyran.

Infrastruktursektorn har sedan januari 2015 fastighetsansvaret för Mariebad. Fastighetsförvaltningen har identifierat ett underhållsbehov på 530 000 euro fördelat på de närmaste tre åren. Beloppet för planerat underhåll som ingår i den kalkylerade internhyran uppgår till 70 000 euro per år. För att hantera det identifierade underhållsbehovet har fastighetsförvaltningen aviserat en höjning av internhyresnivån från 988 000 euro till 1 110 000 euro per år.

Kultur och fritidsnämndens ram utökas för att skapa ett nämndöverskridande ungdomsprojekt under ledning av kultur- och fritidsnämnden som ges 20' euro utöver berörda nämnders ramar (personalkansliet och kultur- och fritidsnämnden). Projektet ska rikta in sig på att se över om det behövs mer stöd till fältarna och ungdomsgårdarna eller samarbete med tredje sektorn för åtgärder för att motverka ungdomsarbetslöshet, förebyggande ungdomsåtgärder (tex droger) men också psykisk ohälsa bland ungdomar. I enlighet med de förslag i utökningar av ramar för budgeten 2017 som kommit från nämnderna.

Investeringsbudget

År 2017

Återstående bowlingbanor förses med nytt maskineri och klotreturer. Budgeterad inkomst: 90 375 euro, budgeterad utgift: 175 000 euro.

Byte av motionsbanornas armaturer: befintliga armaturer har lampor av kvicksilver som är utgående och ett byte till LED-belysning behöver ske. Budgeterad utgift: 48 000 euro.

I förslaget till investeringsbudget för år 2017 har nu medtagits ett anslag om 30 000 euro för nya möbler till stadsbiblioteket. Investeringen får en driftsmässig konsekvens om 3 540 euro i avskrivningar och internränta.

Investeringsanslaget för "Utegyms i idrottsparken" (befintligt gym är av trä och uttjänt.) har ändrats till "Utegyms i idrottsparken och klättervägg" och flyttats från 2019 till 2017.

År 2018

Omläggning av tennisbana 4 i Idrottsparken: förvaltningen har i flera års tid försökt reparera banan då betongen fryser sönder vintertid. Det är således behov av en ny yta och beläggning på banan. Budgeterad utgift: 32 000 euro.

År 2019

Inköp av ny traktor: befintlig traktor är från år 2001. Traktorn används i det dagliga arbetet på idrottsanläggningarna. Budgeterad utgift: 35 000 euro.

Infrastrukturnämnden

Verksamhetsområde och verksamhetsidé

Infrastruktursektorn är indelad i tre avdelningar: räddningsverket, fastighetsavdelningen och samhällstekniska avdelningen. Som stöd för verksamheten finns ett kansli innefattande administration, ekonomistöd och kundservice.

Sektorns verksamhetsområde inkluderar:

- räddningsverksamhet innefattande operativ räddningstjänst, ambulanssjukvård, förebyggande arbete mot bränder och olyckor, brand-skyddsutbildning, befolkningskyddsplanering, Strandnäs FBK samt

räddningsmyndighetsfunktionen i sex samarbetskommuner

- planering, byggande samt drift och underhåll av stadens fastigheter
- allmänna områden, parker och grönområden och specialobjekt
- gator, gc-vägar och trottoarer och andra trafikleder samt parkeringsövervakning och kollektivtrafik
- VA-ledningsnät och reningsverk för staden och sex samarbetskommuner
- utförande av mätningförrättningar och förande av fastighetsregister, karthantering samt beredning av ärenden gällande markinköp, försäljning och arrende.

Infrastruktursektorn erbjuder alla mariehamnare och besökare en trygg och välskött stad med en väl fungerande infrastruktur dygnet runt. Sektorn tillhandahåller ändamålsenliga, väl underhållna och energieffektiva lokaler. Verksamheten bedrivs med hjälp av en samarbetsvillig och kunnig personal i samråd med entreprenörer eller andra aktörer.

Infrastruktursektorn upprätthåller en räddningstjänst och ambulanssjukvård med god utryckningsberedskap och en hög servicenivå, vilket gör att de som bor och vistas i Mariehamn kan känna sig trygga. Det förebyggande arbetet görs i samarbete med fastighetsägare och verksamhetsidkare och en högkvalitativ utbildning erbjuds i samarbete med Ålands sjösäkerhetscentrum.

Infrastruktursektorn förser stadens olika verksamheter med ändamålsenliga lokaler och sköter och underhåller fastigheterna så att deras värde består eller förbättras samtidigt som reparations-

och underhållskostnaderna och energianvändningen minskas.

Infrastruktursektorn erbjuder ett varierat utbud av tomter för ny bosättning och tillhandahåller attraktiva och säkra gatu- och parkanläggningar samt fritidsområden. Gator, gc-vägar och trottoarer planeras och underhålls på ett sådant sätt att trafiksäkerheten förbättras. Både drift- och reinvesterings-projekt genomförs med tanke på långsiktighet och god driftkostnadseffektivitet. Sektorn erbjuder en miljö- och handikappanpassad kollektivtrafik som utgör ett alternativ till bilen. Kartinformationen är behovsanpassad, korrekt och den upprätthålls med modern utrustning. Nya kartprodukter utvecklas såväl för stadens behov som för externa användare. Sektorn levererar ett rent vatten utan avbrott till abonnenterna, tar emot avloppsvattnet i staden och från samarbetskommuner och renar det bättre än vad tillståndsmyndigheterna kräver samt kontrollerar att dagvattnet inte påverkar vattnen kring staden skadligt.

Infrastruktursektorn övervakar stadens fysiska miljö tillsammans med samarbetspartners, bland annat landskapsregeringen, och vidtar åtgärder för att skydda miljön och reducera skadliga utsläpp.

Omvärldsanalys

En väl fungerande fysisk infrastruktur är en central del i ett samhälles funktion. Den är en förutsättning för att människor ska kunna utföra sina dagliga göromål och för att kommunen skall kunna tillhandahålla service för medborgare och brukare.

En övergripande utmaning för infrastruktursektorn är att tillhandahålla en acceptabel service- och beredskapsnivå på sina verksamheter trots att anslagen för verksamheterna över tid har minskat i förhållande till verksamhetsområdet. Budgeten för driften av stadens allmänna områden för år 2016 ligger till exempel på en nivå som är lägre än 10 år tidigare trots att staden utbyggs kontinuerligt under åren med mer arbetsintensiva områden. Den egna verksamheten behöver kontinuerligt utvärderas mot privata alternativ eller alternativ i den tredje sektorns regi. Bolagiseringar skall genomföras när dessa är till fördel för staden.

Staden har byggt nya bostadsområden och det finns ett stort antal lediga flerfamiljstomter för exploatering. I dagsläget finns även

egnahemstomter i olika delar av staden, men reserven är liten. Staden förtäts dels för att skapa ökad inflyttning och dels för att möjliggöra företagsetableringar. Förtätningar i centrum kan utnyttja befintlig infrastruktur, minskar bilberoendet och bidrar till ökad handel och är därför prioriterade. Staden är till för alla och frågor kring tillgänglighet kommer att beaktas i planeringen och i samband med ombyggnader både i uterummet och i stadens fastigheter.

Trots ett tryck på sänkta budgetanslag kommer det att finnas ett ökande behov av underhåll och ersättande investeringar när bland annat ledningsnät föråldras samtidigt som nya byggs. På de avgiftsbelagda delarna av verksamheten finansieras detta via avgifterna. Lotsbroverkets kapacitet för emottagning av avloppsvatten utreds och investeringar planeras i samråd med avtalskommunerna. För den skattebelastande verksamhetens del bör nivån på skötseln av de allmänna områdena garanteras som en del av stadens attraktionskraft.

Omfattningen av fastighetsförvaltningen styrs av sektorernas behov av lokaler. Fortsatta satsningar på alternativa energiformer och energioptimering av fastigheter kommer att göras och frågor om inomhusmiljö är prioriterade.

Infrastruktursektorn begär sammanställning och analys på provtagningar vid Sviby-ån. Planeringen och projekteringen påbörjas.

Driftbudget

Nämndens driftsnetto enligt budgetramen för år 2017 är -5,5 miljoner euro. Budgeten utgår från oförändrad personalstyrka och en detaljerad personalplan presenteras i verksamhetsplanen. I likhet med år 2016 ingår i budgetramen en överföring av anslag för räddningsverket och samhällstekniska avdelningen från investering till drift för planerat underhåll och ersättande investeringar.

Konsekvenserna av större planerade investeringar (Ålandsvägen, Rönnerbergs torg, Södra Lillängen och anslag för övriga investeringar) som ingår i ramen leder till ökade driftkostnader åtminstone i form av räntor och avskrivningar

Räddningsverket

År 2017 förväntas utbildningsverksamheten återgå till en mer normal nivå, vilket medför att vissa fasta kostnader måste finansieras via driftsnettot i stället för via försäljningsintäkter. En verksamhetsplan för den externa

utbildningsverksamheten för perioden 2017-2019 skall tas fram. Planen kan påverka både drifts- och investeringsbudgeten, men alla eventuella förändringar skall finansieras via externa försäljningsintäkter. I budgeten ingår en budgetkompensation för den pågående översynen av personalens uppgiftsrelaterade löner.

Av de totala driftskostnaderna om 3,5 miljoner euro utgörs 2,7 miljoner av personalkostnader. Ambulansverksamheten och externutbildningen finansieras av externa intäkter. Av den operativa räddningsverksamhetens och myndighetsutövningens driftsnetto utgör personalkostnaderna 70 %, planerat underhåll, material och köp av tjänster 15 %, interna poster och avskrivningar 10 % samt kostnaderna för Strandnäs FBK 5 %.

Fastighetsavdelningen

Internhyressystemet är i bruk från början av 2015. Internhyrorna för år 2017 hålls oförändrade (index-justeringen är + 0,1 %). Budgeten balanserar på noll med en omsättning om totalt 8,1 miljoner euro. Av kostnaderna utgör räntor och avskrivningar 45 %, konsumtionsutgifter (värme, el, VA osv) 20 %, planerat underhåll 18 % samt fastighetsförvaltning och -skötsel 17 %. Under året prioriteras färdigställande av underhållsplaner, tillgänglighet, energibesparingsåtgärder samt optimering av lokalanvändningen så att fastigheter som inte är verksamhetslokaler avvecklas eller hyrs ut. Efter att fastighetsavdelningen övertog driften av Mariebad har ett underhållsunderskott identifierats. Behovet av akuta underhållsåtgärder överskrider den budget som reserverats inom ramen för in-ternhyran. Diskussioner har därför förts med kultur- och fritidssektorn om en höjning av internhyran under kommande år. Ändringarna påverkar inte infrastrukturkommitténs budgetram eftersom både kostnader och intäkter höjs för fastighetsavdelningen.

Under år 2016 kommer fastighetsavdelningen tillsammans med kultur- och fritidssektorn att ta fram ett förslag till överföring av drift och underhåll av Islandia, WHA, Idrottsparkens byggnader och Baltichallen. Beräkningarna utgår från att resultatet för infrastrukturkommitténs del blir kostnadsneutralt netto.

Samhällstekniska avdelningen

Driftsnettot för den skattebelastande verksamheten är -4,0 miljoner euro. Mätningensheten bidrar med ett positivt driftsnetto om 0,8 miljoner euro

(arrendeinkomsterna ingår här) medan parkverksamheten har ett driftsnett0 om - 1,4 miljoner euro och trafikleder - 3,4 miljoner euro. Kostnaderna för vinter-underhållet har budgeterats till 210 000 euro. Beloppet är tillräckligt under en mild vinter men räcker inte till under snörika vintrar. Enligt avdelningen borde det budgeterade beloppet vara 60 000 euro högre. Prioriteringar och ambitionsnivåer ses över kontinuerligt, men på grund av att nya bostadsområden har färdigställts med några års mellanrum räcker inte resurserna mera till för allt nödvändigt underhåll. Med en budgetering enligt budgetramen ökar underhållsunderskottet årligen med en försämrad kvalitet på stadens allmänna områden som följd. I budgeten ingår anslag på 190 000 euro för Lilla Holmen utgående från nuvarande verksamhet. Frågan om en eventuell driftsprivatisering har tidigare utretts men något fungerande alternativt sätt att sköta verksamheten har dock inte kunnat tas fram.

VA-verkets kostnader och intäkter balanseras för ett planerat överskott om 360 000 euro. Fortsatta prioriteringar behöver göras för att minska andelen läckvatten i stadens ledningsnät samtidigt som delägare i Ålands Vatten också behöver minska läckvattenandelen i det sammanhängande ledningsnätet. Kapaciteten på reningsverket närmar sig taket och både Norra Åland och Jomala har anhållit om utökad kapacitet, vilket utreds och en kostnadskalkyl för utbyggnad tas fram. Budgetmedel för inköp av vatten höjs med 20 000 euro för att beakta en mindre höjning i inköpspriset och för att bättre motsvara mängden köpt vatten under de senaste åren. Under de senaste tre åren har volymen sålt vatten minskat årligen med cirka 2 % (15 000 m³), vilket kommer att beaktas när VA-verkets avgifter fastställs. Enligt beslut i fullmäktige skall en utredning av bolagisering av VA-verket alternativt en försäljning presenteras inom år 2016. En möjlig bolagisering kunde leda till förändringar till samhällstekniska avdelningen budget från och med 2018, vilket dock inte kunnat beaktas i detta budgetförslag.

Avgifter

Enligt förvaltningsstadgan beslutar infrastrukturnämnden om avgifter och taxor som hör till nämndens ansvarsområde såvida det inte enligt lag ankommer på annan myndighet. Beslut om nämndens avgifter och taxor tas under hösten i samband med verksamhetsplanen.

Enligt lag om fastighetsförärrättningsavgift fastställs avgifterna i en fastighetsförärrättningsavgiftstaxa,

om vilken stadsfullmäktige beslutar. Med hänvisning till en låg inflationstakt föreslås att de taxor som gäller för 2016 hålls oförändrade under år 2017. Taxor och avgifter som är indexbundna justeras automatiskt. Parkeringsboten som tidigare är antagen av stadsstyrelsen ligger på enligt lagen angiven maxi-minivå.

Investeringsbudget

Infrastruktursektorns andel av hela stadens investeringsram är 3 040 000 euro för år 2017, 5 200 000 euro för år 2018 och 3 900 000 euro för år 2019. Investeringsbudgeten består av investeringar i infrastrukturella anläggningar samt byggnader och lokaler för att skapa verksamhetsförutsättningar för stadens övriga sektorer och enheter. Förutom namngivna projekt ingår ospecificerade anslag för att ha en färdighet att kunna genomföra planerade investeringar under ramperioden. Räntor och avskrivningar samt eventuella ökade driftkostnader med anledning av nyinvesteringar behöver beaktas i kommande års budgetramar (se texten under driftsbudgeten).

Räddningsverket

Genom årliga anslag byts småbilar ut med fyra års mellanrum för att hålla låga servicekostnader och nyttja skattebefrielsen för räddningsfordon fullt ut. För år 2017 planeras att lastbilschassit från stegbilen tas tillvara och förses med krokaggregat. Detta medför att den nuvarande skyddsbilen kan avyttras och fordonsparken minskas med ett fordon. En lastväxlare utgör en flexibel resurs, som öppnar möjligheter för mer samordning i framtiden. För år 2018 planeras en skylift för netto 500 000 euro. Denna delfinansieras av landskapsmedel enligt en fastställd plan för brand- och räddningsväsendet.

Fastighetsavdelningen

I budgetramen för år 2017 ingår inga nya namngivna investeringsanslag. Ett investeringsprojekt som kan bli aktuellt under år 2017 är en tillbyggnad av slöjdsbyggnaden vid Strandnäs högstadieskola. Orsaken till utvidgningen är att de utrymmen som finns för slöjden i lågstadiet behövs till klassrum och slöjden för båda skolorna skulle ske vid Strandnäs högstadieskola. Projektet förutsätter ett beslut om en finansiering i bildningsnämnden.

Samhällstekniska avdelningen

Från tidigare ramar finns för åren 2017-2018 anslag för en ombyggnad av Ålandsvägen, utbyggnad av Enslinjen, ersättande

maskininvesteringar och reinvesteringar i VA-nätet.

Utgående från stadens tidsplan för planering och utbyggnad av nya bostadsområden finns dessutom i tidigare ramar för åren 2017-2018 en reservation för att ha färdighet till utbyggnad av nya bostadsområden som Rönnbergs torg och Södra Lillängen eller andra aktuella investeringar. För år 2019 finns en extra pott om 1,4 miljoner euro utgående från finanskansliets beräkning av stadens totala investeringsutrymme. Enligt en reviderad tidtabell förskjuts planeringen av både Rönnbergs torg och Södra Lillängen fram med ett år, vilket även skulle skjuta fram den planerade utbyggnaden till 2018 respektive 2019. Av tidigare reserverad ram föreslås dock för år 2017 ett anslag för en tidigarelagd utbyggnad av Södra Lilläng samt nya gc-vägar vid Östernäsvägen mellan Genvägen och Alvägen och längs Havsgatan söder om Stora gatan. Även kommande år reserveras anslag för nya gc-vägar. Tidigare budgeterade anslag för Enslinjen (beloppet höjt enligt tidigare beslut om parkplan) och resten av Lejdargränd vid Lotsgatan förverkligas i samband med utbyggnad av tomterna och skjuts därför i det här skedet fram till 2018-2019. En ombyggnad av södra delen av Godbyvägen föreslås ingå i investeringsramen 2018. I budgetförslaget finns i dagsläget inga namngivna anslag för centrumplanering eller konsekvenser av kommande generalplan. Anslagen för åren 2018-2019 specificeras närmare när planeringen av nya bostadsområden avancerat.

Investeringsanslag för maskinparken föreslås vara på tidigare nivå, dock så att beloppet för år 2018 höjs för att möjliggöra en större maskininvestering.

För VA-verkets del är det viktigt att investeringsbudgeten kan hållas på den planerade nivån om 950 000 euro årligen. Under de närmaste åren behöver bland annat återstående delen av stadens gamla ledningsavsnitt från 1960-talet förnyas. I den mån förhandlingarna med avtalsparterna resulterar i investeringar i Lotsbroverket budgeteras dessa skilt utgående från att dessa finansieras via avgifter från avtalsparterna.

Ekonomiska styrprinciper

I budgeten ingår drifts- och investeringsramar för år 2018.

Med dessa fastställda styrprinciper vill staden uppnå följande:

- Klargöra det ekonomiska handlingsutrymmet på relevanta beslutsnivåer
- Skapa delaktighet i och förståelse för stadens ekonomiska förutsättningar
- Skapa förståelse mellan olika enheter och förvaltningar
- Stödja en decentraliserad organisation
- Betona att det ekonomiska ansvaret är på den nivå där det är påverkbart
- Ha en tydlig koppling mellan verksamhet och ekonomi
- Framhålla möjligheten och skyldigheten att nå fastställda mål med givna resurser
- Styra verksamheten med relevanta nyckeltal och kvalitetsmått

Relationen mellan stadsfullmäktige, nämnd och förvaltning

Stadsfullmäktige fastställer ett driftsnetto (driftsresultat) och ett investeringsnetto per anslag.

Respektive nämnd gör ytterligare uppdelningar (detaljbudgetering) inom olika verksamhetsområden.

Med nämnd jämställs styrelse, direktion eller motsvarande organ med egna anslag samt stadsledningens kanslier.

I varje enhets driftsbudget innefattas även avskrivningar samt interna hyresintäkter, hyreskostnader och ränta.

Anslagsbindningen ligger på nämndnivå om inte annorlunda fastställs i budgeten.

Gemensamma förvaltningsövergripande upphandlingar, i enlighet med centralförvaltningens beslut, kräver inget specifikt nämndbeslut.

Detta innebär att en nämnd kan flytta budgeterade medel mellan verksamheter inom hela nämndens ansvarsområde, under förutsättning att den totala budgetramen hålls, och verksamheten följer fullmäktiges övergripande målsättning för densamma. Dock kan inte medel flyttas mellan drifts- och investeringsbudgeterna.

Uppenbara behov av rättelser av budgeten kan genomföras av finanschefen i form av en beslutad teknisk budgetkorrigerings.

Varje nämnd är i relation till stadsfullmäktige en resultatenhetsenhet. Verksamheten inom respektive nämnd kan sedan vara strukturerad i lokala resultatenheter och kostnadsställen. En resultatenhetsenhet/lokal resultatenhetsenhet ansvarar för resultatet, dvs. skillnaden mellan kostnader och intäkter.

Infrastruktursektorns Va-verk och fastighetsavdelning hanteras som balansräkningsenheter. Detta innebär inte bara ett ansvar för verksamhetens intäkter och kostnader utan även ansvar för verksamhetens tillgångar, egna kapital och skulder.

Kriterierna för en resultatenhetsenhet (inkl. balansräkningsenhet) är följande:

- Resultatkrav i form av kostnader, prestationer och kvalitet skall fastställas.
- Verksamheten skall ha möjlighet att påverka sina intäkter.
- Verksamheten skall ha en sådan omfattning att oförutsedda händelser som påverkar kostnadernas eller intäkternas storlek kan hanteras inom den ekonomiska ramen.
- Valet att göra verksamheten till en resultatenhetsenhet skall vara i linje med den organisation man valt.

Ansvar för resultatet innebär att en resultatenhetschef kan öka sina kostnader om intäkterna blir högre än budgeterat, och har ett ansvar att minska sina kostnader om intäkterna blir lägre än budgeterat. Huvudregeln är att inga

medel utöver stadsfullmäktiges fastställda budget beviljas under löpande år. Den som är ansvarig för en resultatenhets måste vidta omprioriteringar i verksamheten om oförutsedda händelser inträffar. Finansieringen skall alltid framgå i ärendet.

Fördelningsprinciper av budgetmedel

Stadsfullmäktiges fördelning till nämnderna grundar sig på de prioriteringar som görs i budgetprocessen, så att man behandlar budgeten för kommande år, utgående ifrån tidigare års rambeslut och beslutar om budgetramar för resten av planperioden.

Intäkter

I budgeten finns tre huvudtyper av intäkter

- landskapsandelar
- externa intäkter
- interna intäkter (köp av tjänster mellan olika enheter)

Med landskapsandelar menas fördelade sektorsspecifika andelar.

Med externa intäkter menas avgifter, taxor och annat som betalas av personer/företag utanför staden. Sådana intäkter tillfaller normalt den resultat- eller kostnadsenhet som haft kostnaderna för att utföra tjänsten.

Med interna intäkter menas intäkten vid försäljning av varor och eller tjänster till andra enheter i staden.

Kostnader

Huvudprincipen är att alla kostnader är påverkbara och att de således påförs respektive nämnd.

För de kostnader som skall fördelas internt gäller som huvudprincip att de kopplas till omfattningen på respektive enhets utnyttjande av tjänsterna i fråga.

Innebörden av att kostnaderna är påverkbara innebär under löpande budgetår att nya kostnader som inte kunnat förutses skall inrymmas inom den budget som fastställts.

Personalkostnader

Beslut i personalärenden görs enligt de bestämmelser som antagits i särskild ordning.

Den som fattar beslut i personalärenden är också ansvarig för beslutets ekonomiska konsekvenser.

Då det är anställningsavtalet och inte personalbudgeten som i praktiken är styrande för personalkostnadernas storlek är personalbudgeten att betrakta som ett kalkylunderlag som inte särskilt fastställs. Respektive nämnd är ansvarig för att personalkostnaderna ryms inom fastställd budgetram.

Gemensamma resurser

De resurser som är gemensamma för staden skall utnyttjas. Vidare skall inköp göras enligt fastställda riktlinjer. Beträffande de kommunala bolagen regleras detta av ett särskilt koncern-direktiv.

Investeringar

En utgift räknas som investering när den är på minst 30 000 euro och har en ekonomisk livslängd på minst tre år. En grundförbättring av befintlig anläggningstillgång kan räknas som investering men reparations- och serviceutgifter, vilka medför att tillgångens produktionsförmåga kan upprätthållas, bokförs som driftskostnad för den räkenskapsperioden för vilken den uppstått.

Stadsfullmäktige beslutar om investeringar i årsbudgeten. Anslagsbindningsnivån ligger på nämndnivå förutom byggnadsinvesteringar som är specifikt bindande. Kvarstående budgetmedel på övriga investeringar som är slutförda kan vid behov användas till slutförandet av annan övrig investering. De nämnder som har egna fastigheter är ansvariga för investeringarnas driftskonsekvenser.

Nämnden skall både budgetera investeringarna och dess driftskonsekvenser.

Eventuella driftskostnader i samband med investering skall inrymmas i kommande års planer.

Den investeringsbudget som fullmäktige godkännt ett visst år ligger fast. De investeringar som inte hinner slutföras under året har ingen kvarvarande budget kommande år utan behandlas på samma sätt som driften.

Internränta

Den interna räntan beslutas årligen, i samband med budgetbehandlingen, av stadsstyrelsen utgående från marknadsränteläget och stadens

faktiska upplåningskostnad i kombination med en ambition att hålla en stabil och förutsägbar nivå på internräntan.

Verksamhetsförändringar

Verksamheternas huvudsakliga inriktning och omfattning fastställs av stadsfullmäktige vid antagandet av budgeten.

Under löpande år skall en nämnd alltid i förväg inhämta medgivande från stadsstyrelsen eller fullmäktige, om man planerar förändringar som kommer att höja nettokostnaden över beslutad eller indikativ ram, d.v.s.

- då väsentlig ny verksamhet sätts igång eller väsentlig befintlig verksamhet läggs ner, och vid planering av sådana åtgärder.
- vid väsentlig utvidgning eller standardhöjning av befintlig verksamhet.
- vid åtgärder i övrigt som kan medföra ekonomiska åtaganden och får betydande konsekvenser även efter budgetåret.

Exempel på inkomstökningar som inte får tas i anspråk utan särskilt beslut i övergripande organ är ökade landskapsandelar/ -bidrag till följd av ändrade regler eller andra förändringar, ökade ersättningar från enskilda, ökade interkommunala ersättningar mm.

Uppföljningen

Förutom en verksamhetsberättelse i samband med räkenskapsperiodens bokslut skall varje

nämnd löpande följa upp sin verksamhet. Varje nämnd rapporterar vidare till stadsstyrelsen i samband med bokslutet och för tertiäluppföljningarna januari-april och januari-augusti. Dessa rapporteringar skall avse både drifts- och investeringsbudget.

Uppföljningen skall avse både ekonomi och verksamhet och omfatta väsentliga avvikelser från budgeten, vad gäller:

- ekonomi
- nyckeltal
- prestationer och kvalitet
- väsentliga aktiviteter

Upphandling och konkurrensutsättning

Under året bör upphandling och konkurrensutsättning effektiveras.

Vid upphandling av varor eller tjänster som underskrider 20 000 euro (exkl. moms) ska anbudsfrågan, enligt stadens upphandlingsanvisningar, gå ut till minst tre leverantörer. För upphandlingar som överskrider tidigare nämnda belopp ska en upphandlingsannons åtminstone publiceras på stadens hemsida i syfte att öka konkurrensen och minska kostnaderna. Tillämpning av direktupphandling ska ske restriktivt och motiveras i ett tjänstemannabeslut.